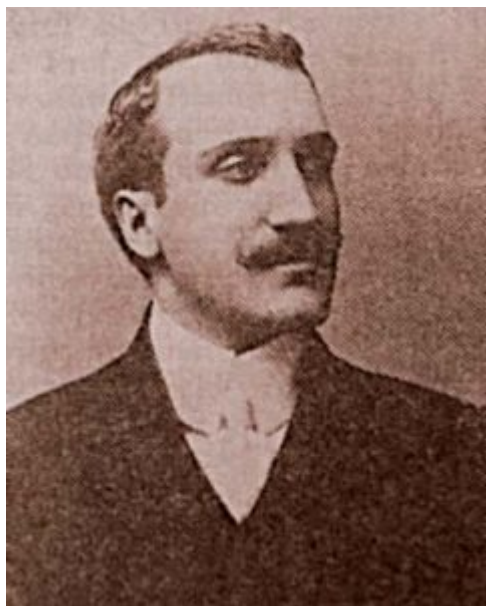


**ELOGIU UNOR PERSONALITĂȚI IEȘENE,
PRECURSOARE ALE CUNOAȘTERII
- CONSTANTIN C. POPOVICI -**

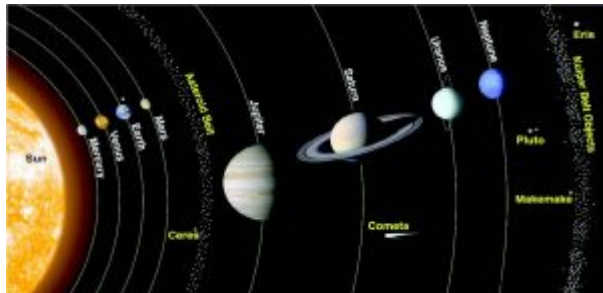


S-a născut la Iași și a trăit între 12/24 martie 1878 și 26 noiembrie 1956. Educat într-un centru cultural de referință, cum era și este Iașul, a făcut local studiile liceale și universitare până în anul 1900, după care a fost profesor suplinitor la unele licee din Iași dar și din Bârlad, Brăila și Tulcea.

În 1901, în urma examenului de capacitate pentru învățământul secundar, a preluat postul de profesor de matematici la Turnu Severin, transferându-se ulterior la Tulcea și Galați. Dar cum erau speranțele tuturor tinerilor în acele vremuri, o bursă „Adamachi” primită la Sorbona, în Franța, între 1905-1908, s-a încununat cu un doctorat în matematici, cu o teză despre suprafețele integralelor ecuațiilor diferențiale.

A început să genereze teorii de matematici chiar din 1904, adică cu mult înaintea tezei de doctorat. Teza sa a avut ca subiect analiza matematică, a fost dezvoltarea unor idei dintr-un articol publicat în 1908 în jurnalul lui Liouville.

După trecerea stagiului de doctorat se întoarce în țară și este pentru scurt timp profesor suplinitor la școala de poduri și șosele din București, până în 1909, când trece conferențiar universitar și profesor suplinitor la catedra de geometrie analitică la Universitatea din Iași. Apoi își dă docența la Universitatea ieșeană. Dar ca urmare a realizărilor sale este trimis în Franța pentru specializarea în astronomie. Astfel, în anul 1910, devine stagiar la Observatorul astronomic din Paris, apoi la Observatorul central și la cel din Mont-Souris. După specializare se întoarce în țară, este numit profesor de astronomie, geodezie și mecanică cerească la Universitatea din Iași între anii 1911-1914. După 1914 a fost titularizat la această catedră, unde a predat până în 1937, după care trece titular al catedrei de astronomie de la Facultatea de Științe din București până în 1940. Este numit director al Observatorului astronomic din capitală, moment din care, ca matematician și astronom român, devine și membru de onoare al Academiei Române la 24 mai 1946. Este repus apoi în drepturi la 3 iulie 1990.



Ca matematician a scris lucrări în domeniul ecuațiilor funcționale, ecuațiilor integrale și sistemelor de ecuații diferențiale. Trecând spre domeniul astronomie, a efectuat studii privind distribuția pulberii cosmice în jurul unei stele, formarea cozilor de comete, vârsta sistemului solar, presiunea luminii în mecanica cerească.

Cu o bogată experiență acumulată în matematică și astronomie, în ciuda faptului că avea o vârstă înaintată, Constantin C. Popovici a scris continuu memorii de analiză matematică și mecanică cerească, pâna în anul 1953. În activitatea sa științifică, s-a remarcat cu precădere ca profesor de astronomie și mecanică cerească. Lucrările elaborate abordează cu precădere domeniul analizei matematice, privesc ecuațiile integrale, ecuațiile integro-diferențiale și ecuațiile integro-funcționale. În perioada vieții a publicat memorii de matematici pure sau aplicate în peste 100 de publicații. Este de reținut că, în acea etapă a cunoașterii, a abordat subiecte de perspectivă, mecanica cerească fiind o ramură a astronomiei și a mecanicii clasice care se ocupă cu studierea și descrierea mișcărilor obiectelor cerești, stelele, planetele, asteroizii și cometele, studiate cu ajutorul teoriilor fizicii și matematicilor. Lucrările sale, ecuațiile și funcțiile care îi poartă numele, lucrările despre vârsta sistemului solar (1940), astronomia stelară (1944) sau importanța presiunii luminii în mecanica cerească (1950) l-au consacrat și recomandat ca membru al societăților de matematică din Paris, Palermo și a Societății Române de Știință și Gazeta Matematică.

A decedat la 78 ani, în București, la 26 noiembrie 1956, fiind înmormântat la cimitirul Bellu.

VIOREL GAFTEA