

## DE ZIUA TA, FEMEIE - VIAȚĂ, OMAGIU ȘI ÎNCHINARE - (chipul femeii în literatura română)

Există, cel puțin, zece perspective din care putem reliefa condiția femeii în literatură, fie admirând-o pentru impresionanta ei personalitate, fie compătîmind-o pentru nefericitul ei destin.

Vom începe cu tipul femeii puternice, ambițioase, orgolioase, care a avut un rol excepțional în istorie, rămas în paginile unor mari creații literare.

Vidra - personajul dramei istorice „Răzvan și Vidra” de B. P. Hasdeu - este cea care, prin iubire și voință, îl ridică pe Răzvan, țiganul știutor de carte, milos și generos, la rangul de voievod, cultivându-i calitățile și slujindu-l cu devotament.

Doamna Clara - eroina lui Alexandru Davila - în cunoscuta dramă „Vlaicu-Vodă” este unealta extraordinar de puternică a Papalității în încercarea de a catoliciza Țările Române. Va fi înfrântă de Vlaicu, domn din Marea Familie a Basarabilor făuritori de țară.

Doamna Elisabeta Movilă este cea care și-a însoțit armatele în lupta împotriva turcilor pentru apărarea tronului Movileștilor, cea pângărită de turci: „Oșteni, Doamna voastră a fost necinstită de...”. Doamna Chiajna, fiica lui Petru Rareș, nepoată a Marelui Ștefan cel Sfânt, era o fire aprigă, așa cum o prezintă Alexandru Odobescu în nuvela sa arhicunoscută. Ea a fost capabilă să-și călugărească fiica și să-l ucidă pe logodnicul și iubitul acesteia, pentru că nu s-a supus voinței de a se căsători cu un turc pentru a asigura liniștea țării. Iată cum știau ele însele să se sacrifice pentru țară și să-și sacrifice fecioarele. „E a țării și pe dânsa n-o mărită decât țara”, spunea Vlaicu-Vodă, referindu-se la Anca, sora sa după tată, gând/convingere pe care le trăia și Doamna Chiajna, crunta femeie care, la sfârșitul unui ospăț, a aruncat pe masă capul celui care îndrăznise să jinduiască tronul țării: „Așa vor păți toți care vor mai cuteza...”.



Amintim cu admirație tipul femeii devotată bărbatului ei, care a înțeles să-i stea alături la bine și la greu, precum Maria, a treia soție a lui Ștefan cel Mare, pe care l-a îngrijit până la plecarea sufletului în lumea sfinților, așa cum vedem și astăzi cu emoție în drama lui B. St. Delavrancea, Apus de Soare, „din trilogia Mușatinilor”.

Ana - eroina baladei legendare „Meșterul Manole” - este simbolul celei care se jertfește pentru a da creației marelui ziditor durată în lungul secolelor, devenind femeia-biserică. Ruxandra - soția lui Alexandru Lăpușneanu, cealaltă nepoată a lui Ștefan cel Mare, era la fel de cruntă ca sora ei, Chiajna. Costache Negruzzi, pașoptistul romantic, o creează, prin prisma antitezei acestui curent, ca fiind bună, blândă, sfioasă și victimă marilor prelați ai bisericii.

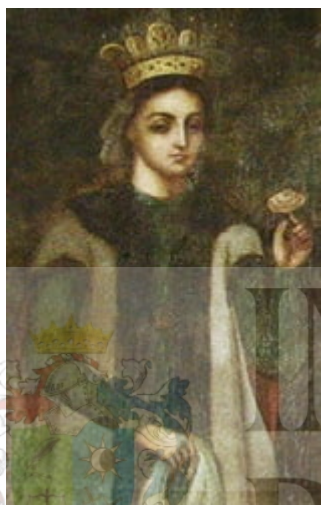
Mitropolitul Teofan reușește s-o determine să-l otrăvească pe cruntul domn, cel care a ucis, se zice, peste 50 de boieri în timpul domniei, pentru lăcomia și urzelile ce puneau în pericol chiar existența

statului. Înalta față bisericească o înspăimântă și o împinge la crimă spunându-i că ea însăși și copilul ei vor fi uciși de Lăpușneanu, dacă acesta se va însănătoși.

Știa că voievodul amenințase: „De mă voi scula, pre mulți am să popesc și eu!”.

Fără să fie doamnă sau domniță, Ilisafra este teribila femeie ce a crescut cinci flăcăi zdraveni pe care i-a dăruit lui Ștefan – domnul care se bucura de bucatele gătite de ea și de ospitalitatea specifică acestui neam – cum o prezintă M. Sadoveanu în monumentalul său roman „Frații Jderi”. Ilisafra era soția unuia dintre dregătorii domnului – Comisul Manole Jder Păr-Negru, care răspundea de grajdurile hergheliei domnești.

Comisoaia ne-o amintește pe Vrâncioaia care i-a dăruit lui Ștefan șapte falnici luptători și fii. Și, pentru că am pătruns în lumea creată de Sadoveanu, amintim pe Vitoria Lipan, eroina romanului „Baltagul”, care nu concepe să iasă din tradiția pământului, respectând astfel cu sfințenie toată zestrea spirituală ancestrală a zonei Tarcăului, în ritualurile de înmormântare, nuntă, botez, precum și portul moștenit de la străbuni.



Impresionant este momentul în care își ceartă fiica (Minodora), care aruncă gunoiul în lumina soarelui, gestul necugetat al fetei însemnând macularea luminii lui Dumnezeu. Severitatea mamei grăiește despre respectul și dragostea țaranului față de natură: „N-ai mai învățat rânduiala?...”.

Este o bucurie să-ți răsfeți sufletul cu aceste chipuri curajoase, puternice, tenace. Opera lui M. Sadoveanu omagiază sute de tipuri feminine, de la doamne și domnițe, la ciobănițe, hangițe (arhicunoscutele Ancuțe – iscoade ale domnitorilor), fecioare de mari boieri, dar și delicate femei sau fete din târguri sau mahalaua marilor orașe. Fie că erau de viță aleasă, sau țărăncuțe, sau țigăncușe, erau istețe, harnice, drăgălașe, gata să se sacrifice pentru dragoste.



Leni Pinte Homeag în rolul Doamnei Clara

În romane, nuvele, povestiri, drame apar toate vârstele feminine, de la delicatele și gingașele fetițe

din romanele lui Ionel Teodoreanu „La Medeleni”, la bunicuțele care spuneau povești la gura sobei dând drept model pe harnica și frumoasa Ileana Cosânzeana, educându-le pe nepoate să ajungă la fel cu admirabila eroină a poveștii. Au rămas în amintirea tuturor cititorilor superba Șasa Comăneșteanu creată de Duiliu Zamfirescu, Adela, personajul romanului cu același titlu de Garabet Ibrăileanu, Donna Alba a lui Gib Mihăescu, personaje instruite, sensibile, delicate, uneori sacrificate pentru interesele familiei, precum Tincuța Murguleț.

Există în literatura română și o condiție tragică a femeii. Dintre destinele dramatice l-aș aminti pe cel care a impresionat cel mai mult, al Anei - fata bogătașului Vasile Baciș - a cărei nefericită viață este prezentată de L. Rebreanu în romanul „Ion”. Ana este jinduită pentru pământurile și averea tatălui ei de sărătocul satului, Ion, care, după ce o seduce, o părăsește și, după căsătorie, se întoarce la iubirea vieții lui, Florica, ființa frumoasă, dar săracă, devenită între timp nevasta lui George, fostul logodnic al Anei. Întotdeauna a existat femeia înjosită/redușă doar la cele două brațe de muncă, la a fi născătoare de copii și cea care aduce zestre în căsătorie. Ana sfârșește prin sinucidere: se spânzură, gest care exprimă condamnarea tuturor celor care o chinaseră: tatăl care o ura pentru că la nașterea copilei îi murise nevasta și pentru că era fată, ceea ce presupunea că la măritișul ei părintele să se despartă de pământ și alte bunuri date drept zestre. Ana își curmă viața pentru că n-a avut nicio bucurie, mai ales n-a cunoscut mult jinduita iubire (nici de la soț, nici de la tată și nici de la mama pe care n-o cunoscuse). Un cuvânt de admirație se cuvine femeii create de Ioan Slavici în nuvelele și romanul său „Mara”.



Ioana Bulcă în rolul  
Marei din Moara cu  
Noroc

Persida și Mara sunt harnice, puternice, tenace și reprezintă pe toate semenele noastre din zona Banatului și Ardealului. Și în impresionanta lui nuvelă socială și psihologică „Moara cu Noroc” există o femeie cu destin tragic - Ana - nevasta lui Ghiță Cizmarul, devenit hangiu. Numele acesta semnifică „milă” și „îndurare” și totuși... Multe femei ce au purtat acest nume, regine sau țărănuțe, au sfârșit tragic.

În final amintim femeia-înger și femeia-mamă, cele fără nume știut sau menționat în creația lirică a unor mari poeți - M. Eminescu, T. Arghezi, L. Blaga - care, prin bogăția lor sufletească, prin gingașie și dăruire în iubire, au inspirat pe toți poeții români și universali.

Mulți și rodnici ani, femeie-viață!

**FLOAREA NECȘOIU**